

# 2012 北の地域住宅賞 受賞団地の紹介

北海道建設部住宅局住宅課

北海道地域住宅協議会では、公的賃貸住宅の整備等に係る市町村の取り組みを促進することを目的に、「北の地域住宅賞」を設け、他の市町村の模範となるような公営住宅等を整備した市町村を表彰しています。

本年度は、各振興局の協議会より推薦を受けた5団地について、当協議会幹事会で北海道知事賞1団地、北海道地域住宅協議会長賞1団地、奨励賞3団地の計5団地を決定し、12月13日に開催された総会の席上で表彰式が行われました。

本年度受賞した5団地については、地域材を活用した木造公営住宅の整備を通じて地元木材産業の振興、地域経済の活性化促進や環境負荷低減に取り組んでいる団地、子育て世帯向けの整備により定住化が促進された団地、良好な景観形成の取り組みや大規模団地の建て替えによる地域の再生が図られている団地など、いずれも各地域の課題に応じた整備が行われ、誰もが安全で安心して暮らせる住宅・住環境が形成されています。

近年の公的賃貸住宅は、より安全で安心な暮らしを支える住まいや地域の実現、住宅困窮者に対応す

る住宅のセーフティネットの向上、子育て支援施策や福祉施策と連携した住宅施策の展開など、住宅・住まいを核としたきめ細やかな対応が、ますます重要となっています。

今後も地域に応じたきめ細やかな住宅施策の積極的な取り組みを期待します。

また、本年度の国が主催する住生活月間の団地表彰では、昨年度、同賞知事賞を受賞した「士別市(北部分地)」が国土交通大臣賞を受賞、同賞会長賞を受賞した「羽幌町(新朝日団地)」が住宅局長賞を受賞されましたので、併せて報告します。

2012 北の地域住宅賞 受賞団地一覧

各賞	事業主体名	団地名	棟数	戸数
北海道知事賞	当麻町	駅前団地	4棟	16戸
北海道地域住宅協議会長賞	岩見沢市	北1条団地	1棟	50戸
奨励賞	函館市	日吉3丁目団地	11棟	392戸
	室蘭市	舟見町団地	4棟	96戸
	上砂川町	中央団地	1棟	16戸

## 【北海道知事賞】

### ● 駅前団地 当麻町[上川総合振興局]

#### ■ 団地概要

- ・建設年度／平成22年度
- ・敷地面積／3,359.00㎡
- ・構造／木造2階建て 4棟
- ・戸数／16戸
- ・事業の別／移転建替（買取）
- ・戸当たり全体工事費／11,849千円



木造による公営住宅建設のため、使用する木材の大部分に道産材を活用し、そのうち約9割が当麻町産の木材を使用するなど、最大限地域材を活用することで地元木材産業の振興、地域経済の活性化に寄与しています。

また、中心市街地活性化基本計画に基づき、駅前の利便性の高い中心市街地に郊外の公営住宅を移転集約し、まちなかの空洞化を防止するとともに、まちなかににぎわいを創出する「まちなか居住」を実現している団地となっています。

木造2階床からの衝撃音対策として、界床も新しい技術を導入することで遮音性能を確保するとともに、ユニバーサルデザインの視点に立った整備とすることで、誰もが安心して暮らすことのできる快適な住空間を創出しています。

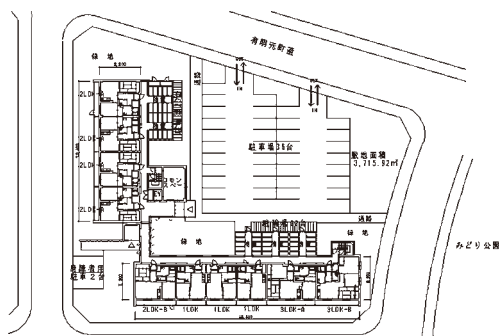


## 【北海道地域住宅協議会長賞】

### ●北1条団地 岩見沢市[空知総合振興局]

#### ■団地概要

- ・建設年度／平成22年度～平成23年度
- ・敷地面積／3,715.91㎡
- ・構造／耐火構造5階建て 1棟
- ・戸数／50戸
- ・事業の別／移転建替
- ・戸当たり全体工事費／14,962千円



駅北土地区画整理事業区域内の土地を活用した中心市街地での新設団地の整備により、まちなか居住を推進するとともに、まちなかへの人口を増加させる契機として地域の活性化やまちづくりに寄与しています。

また、団地周囲に建つ駅舎、赤レンガホール、レールセンターなどのレンガを基調とした建物と調和を図るため、外壁の腰壁にレンガを使用し、周囲と調和したデザインの配慮や冬期の風向きなどを考慮したアプローチ計画、雪庇が出来づらいうパラペット形状の工夫など地域特有の雪に配慮するとともに、外断熱工法の採用による長寿命化や環境負荷低減に取り組んでいます。



## 【奨励賞】

### ●日吉3丁目団地 函館市[渡島総合振興局]

#### ■団地概要

- ・建設年度／平成11年度～平成23年度
- ・敷地面積／66,513.12㎡
- ・構造／耐火構造4階建て 6棟  
耐火構造5階建て 5棟
- ・戸数／392戸
- ・事業の別／現地建替
- ・戸当たり全体工事費／16,985千円

長期にわたり実施した11棟392戸の大規模団地の建て替えにあたり、団地周囲の戸建て住宅を中心とした住宅地の住環境と調和させるため、圧迫感を感じさせない中層建築物による建て替えとし、まとまりのある緑地や広場を整備するなど、良好な住環境を形成しています。

また、障がい者基本計画に基づき、車いす専用住戸を2戸整備するほか、道のUD整備指針策定前から市独自のUDの視点に立った整備とするなど、高齢者や障がい者に配慮した団地となっています。

### ●舟見町団地 室蘭市[胆振総合振興局]

#### ■団地概要

- ・建設年度／平成19年度～平成23年度
- ・敷地面積／6,679.00㎡
- ・構造／耐火構造2階建て 1棟 耐火構造4階建て 1棟  
耐火構造5階建て 2棟
- ・戸数／96戸
- ・事業の別／現地建替
- ・戸当たり全体工事費／15,877千円

人口減少や高齢化の進行が顕著である中央地区において、老朽化した大規模団地を建て替えることで、住環境の悪化の原因であった地域景観が改善され、良好な住環境の形成が図られています。

また、全住戸には玄関スペースを広く確保し、靴の履き替え用のベンチや手すりの設置、トイレ・浴室に緊急通報システムを設置するなど、高齢者が安全で安心して暮らし続けることができるよう配慮されています。

### ●中央団地 上砂川町[空知総合振興局]

#### ■団地概要

- ・建設年度／平成23年度
- ・敷地面積／4,613.71㎡
- ・構造／耐火構造2階建て 1棟
- ・戸数／16戸
- ・事業の別／新設
- ・戸当たり全体工事費／19,359千円

移住・定住の促進や子育て支援の一環として、子育て世帯向け公営住宅を16戸整備し、そのうち、町外より6世帯の子育て世帯が入居するなど定住化が促進された団地であり、人口減少や子育て世帯の定住化など町が抱えるまちづくりの課題に対して成果が表れています。

また、郊外にしかなかった公営住宅を中心市街地に建設することで、まちなかの空洞化を防止するとともに、子育て世帯の入居により、にぎわいのあるまちづくりに寄与しています。

